



PROVES D'ACCÉS A LES ENSENYANCES PROFESSIONALS DE MÚSICA
Juny i Setembre 2019 ESPECIALITAT: **FLAUTA** CURS: **PRIMER**

L'estructura de les proves d'accés es regirà segons el que es disposa en l'article 9.5 i 9.6 del *DECRET 158/2007, de 21 de setembre, del Consell, pel qual s'estableix el currículum de les ensenyances professionals de música i es regula l'accés a estes ensenyances.*

La prova específica d'accés al **primer curs** de les ensenyances professionals de totes les especialitats instrumentals tindrà l'estructura següent:

Prova A): Interpretació d'una obra, estudi o fragment triat pel tribunal d'una llista de tres que presentarà l'alumne.

- El nivell tècnic-instrumental obeirà als continguts terminals de les ensenyances elementals.
- Es valorarà l'execució de memòria de les obres presentades.
- L'aspirant haurà d'aportar tres còpies de les partitures per al tribunal qualificador.
- La prova es realitzarà sense pianista acompanyant.

Prova B): Lectura a primera vista d'un fragment adequat a l'instrument.

- El text contindrà les dificultats tècniques dels continguts terminals de les ensenyances elementals de música.

Prova C): Prova de capacitat auditiva i de coneixements teòric-pràctics del llenguatge musical.

- El text contindrà les dificultats tècniques que fan falta per a iniciar les ensenyances professionals.
- Cada un d'estos exercicis tindrà caràcter eliminadori, es qualificarà de 0 a 10 punts amb un decimal, i serà necessària una qualificació mínima de 5 punts en cada un d'ells per a superar-ho. La qualificació final serà la mitjana aritmètica de les tres puntuacions.



Prova A

Interpretació d'una obra, estudi o fragment triat pel tribunal d'una llista de tres que presentarà l'alumne.

- El nivell tècnic-instrumental obeirà als continguts terminals de les ensenyances elementals.
- Es valorarà l'execució de memòria de les obres presentades.
- L'alumne haurà d'aportar tres còpies de les partitures per al tribunal qualificador.
- La prova es realitzarà sense pianista acompanyant.

Prova A1: Continguts:

- LONGITUD Mínim 40 compassos.
TONALITAT Majors i menors fins tres alteracions.
COMPASSOS 2/4, 3/4, 4/4, 3/8, 6/8, 9/8, 12/8.
FIGURES Rodona, blanca, negra, corxera i semicorxera amb els respectius silencis.
Puntillo, tresets i síncopes.
AGÒGICA Largo, adagio, andante, moderato, allegro, vivace.
ARTICULACIONS Picat, lligat, picat-lligat, stacatto
DINÀMICA Piano (P), mezzo-piano (Mp), mezzo-forte (mf), forte (f), crescendo i diminuendo.
EXTENSIÓ Do 3 fins a La 5
ORNAMENTASIÓ
Trino, apoyatura, mordent.
Indicacions de respiració

Prova A2: Criteris d'avaluació:

- Presenta una posició corporal correcta.
- Coneix les característiques i possibilitats sonores de la flauta i sap utilitzar-les, dins de les exigències del nivell.
- Demuestra una sensibilitat auditiva que permet el control permanent de la afinació.



- Interpreta un repertori bàsic i integrat per obres de diferents èpoques i estils, de dificultat d'acord al nivell.

Prova A3: Llistat d'obres orientatives:

- Breves reencuentros A. Blanquer
- Cins divertiments per a petits flautistes X. Boliart
- El pequeño negro Debussy
- Air Suisse varié Drouet
- Berceuse Fauré
- Siciliana Fauré
- Adagio y Presto Haydn
- Vivaldi Meunier
- Sonata en Fa M. Telemann
- Pequeña pieza de concurso J.M. Beltrán
- Vocalise Rachmaninoff

Prova B

Lectura a primera vista d'un fragment adequat a l'instrument.



El text contindrà les dificultats tècniques dels continguts terminals de les ensenyances elementals de música.

Per a la preparació del fragment de lectura a primera vista l'aspirant no podrà disposar de l'instrument.

Qualificació: De 0 a 10 punts
(amb un decimal)

Caràcter: Eliminatori
(mínim 5 punts)

Prova B1: Continguts:

LONGITUD Màxim 32 compassos.

TONALITAT Majors i menors fins tres alteracions
(alteracions accidentals també).

COMPASSOS 2/4, 3/4, 4/4, 3/8, 6/8, 9/8, 12/8.

FIGURES Rodona, blanca, negra, corxera, semicorxera,
amb els respectius silencis. Puntillo, tresets i calderó.

AGÒGICA Adagio, andante, moderato i allegro

ARTICULACIONS Picat, lligat, picat-lligat, stacatto

DINÀMICA Piano (p), mezzo-forte (mf), forte (f), crescendo
i diminuendo

EXTENSIÓ Do 3 fins a La 5

ORNAMENTACIÓ Trino, apoyatura, mordent.

Prova B2: Criteris d'avaluació:

- Reconeix e interpreta el fragment a la tonalitat adequada.
- Realitza les articulacions correctament.
- Interpreta el fragment amb una bona afinació, incloent extensions i canvis de posició.
- Bona execució a nivell rítmic del fragment.



Prova C

Prova de capacitat auditiva i de coneixements teòric-pràctics del llenguatge musical.

La prova contindrà les dificultats tècniques necessàries per a iniciar les ensenyances professionals de música.

La prova constarà de tres parts:

- C1) Percepció Auditiva.
- C2) Entonació i lectura.
- C3) Teoria de la música.

Cada una de les parts de la prova C **no tindrà caràcter eliminatori** i es qualificaran de 0 a 10 punts amb un decimal. La qualificació final serà la mitjana aritmètica de les tres puntuacions.

Qualificació: De 0 a 10 punts
(amb un decimal)

Caràcter: Eliminatori
(mínim 5 punts)



Prova C: Criteris d'avaluació:

1. Reconèixer auditivament el pols d'una obra o fragment; mantenir dit pols durant períodes de silenci, així com reconèixer l'accent periòdic.
 - Es pretén constatar la percepció i interiorització del pols, així com la identificació de l'accent periòdic.
2. Interpretar estructures rítmiques d'una obra o fragment, be siga vocal, instrumentalment o de manera percutida.
 - Amb aquest criteri es tracta de constatar la capacitat de encadenar diverses formules rítmiques dintre d'un tempo establert.
3. Entonar una melodia o cançó tonal amb acompanyament o sense.
 - Comprovació de la capacitat de l'alumne per a aplicar adequadament l'entonació, afinació i expressivitat a un fragment tonal. De produir-se acompanyament instrumental, este no reproduirà la línia melòdica.
4. Identificar intervals melòdics i harmònics majors, menors o justos.
 - Amb este criteri es pretén detectar el domini de l'interval.
5. Identificar auditivament el mode major o menor d'una obra o fragment.
 - Es pretén constatar amb este criteri la capacitat de l'alumne per a discriminar ambdós modes.
6. Reproduir models melòdics senzills, escales o acords a partir de diferents altures.



- Es tracta de comprovar la capacitat de l'alumne per a reproduir un mateix fet melòdic des de qualsevol so.

7. Reproduir per escrit fragments musicals escoltats, referint-se a aspectes rítmics i/o melòdics.

- Per mitjà d'este criteri s'avalua la capacitat de l'alumne per a interioritzar i reproduir imatges sonores percebudes.

8. Interpretar canvis senzills, de compàs.

- S'intenta verificar la capacitat de realització pràctica de canvis de compàs d'una unitat igual o diferent. En este cas només: Negra = negra ; Negra=negra amb punt ; negra = blanca Corxera= corxera, i viceversa en els casos 2 i 3.

Prova C1: Percepció auditiva

(Aquesta part pot incloure tots o diversos dels sis apartats següents)

1. Dictat rítmic-melòdic a una veu

- Clau de Sol.
- Àmbit: La 2 - Fa 4.
 - Tonalitats: Majors i menors fins dos alteracions a l'armadura.
 - Alteracions: Les pròpies de la tonalitat, a més d'alteracions accidentals.
 - Extensió: fins 8 compassos.
 - Compassos: 2/4 , 3/4, 4/4 i 6/8.
 - Valors: figures de nota fins la semicorxera.
 - Figures de silenci fins la corxera.

2. Dictat melòdic

- Clau de Sol.
- Àmbit: La 2 - Fa 4.
 - A partir d'un so donat, reconèixer i escriure el segon d'un interval harmònic o melòdic simple, major, menor, just, 4^a Augmentada i 5^a disminuïda, ascendent i descendent.
 - A partir d'un so donat, reconèixer i escriure una sèrie de diversos sons propis d'una determinada tonalitat atenent a la intervèl·lica.

3. Compassos



- Al escoltar una melodia, amb o sense acompanyament, reconèixer el compàs.
- Compassos: Binaris, ternaris i quaternaris, simples i compostos.

4. Tonalitat i modalitat

- Prenent com a referència el "La", reconèixer la tonalitat d'una melodia.
- Reconèixer la modalitat.
- Tonalitats: Majors i menors fins tres alteracions a l'armadura.

5. Dictat rítmic

- Reconèixer i escriure el ritme escoltat.
- Compassos: 2/4 , 3/4, 4/4, 6/8, 9/8 i 12/8.
- Valors: figures de nota fins la semicorxera.
- Figures de silenci fins la corxera.
- Reconèixer i distingir l'inici rítmic tètic, anacrúsic i acèfal.

6. Dictat harmònic

Reconèixer i distingir:

- a) Acords Tríada Perfecte Major, Perfecte Menor, 5^a Augmentada, 5^a Disminuïda en Estat Fonamental i al registre central del piano.

Prova C1: model d'examen

Exercici nº1: Esbrina el compàs dels dos fragments melòdics que escoltaràs a continuació.

- Fragment 1:
- Fragment 2:

Exercici nº2: Indica el mode (Major o menor) dels següents fragments rítmic- melòdics.

- Fragment 1:
- Fragment 2:

Exercici nº3: Escriu el ritme del fragment que escoltaràs a continuació.

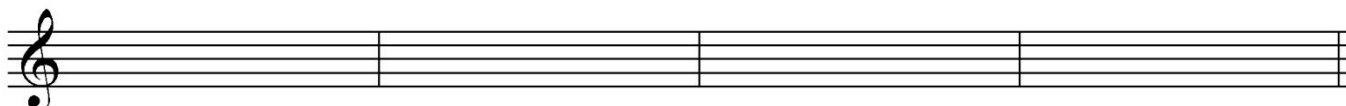




Exercici nº4: Indica si les següents cadències son Perfectes o plagals.

- Cadència 1:
- Cadència 2:

Exercici nº5: Realitza el següent dictat ritmic-melòdic que escoltaràs a continuació.



Prova C2: Entonació i Lectura

(Aquesta part pot incloure tots o diversos dels quatre apartats següents)

1 . Solfeig Estudiat:

Cantar una lliçó escollida pel tribunal de entre 5 aportades per l'aspirant i que estiguen dintre del nivell de dificultat del 4rt curs de les ensenyances elementals.

- Claus de Sol en 2^a i Fa en 4^a.

2 . Lectura rítmica a 1^a vista d'un fragment de 8 compassos:

- Valors: fins la semicorxera i el seu silenci.
- Grups artificials: doset i treset.
- Compassos: Simples amb denominador 4 i 8, 2/2 i compostos amb denominador 8.
- .Equivalències i canvis de compàs (temps = temps).
- Claus: Sol en 2^a i Fa en 4^a .

3 . Solfeig a 1^a vista:

Lectura entonada i mesurada d'una melodia proposada pel tribunal.

- Equivalències i canvis de compàs (temps = temps).



- Claus: Sol en 2^a i 3^a posicions. Centre 46035537
- Extensió: fins 10 compassos.
- Tonalitats: Majors i menors fins dos alteracions en la armadura.
- Interval·ls: simples dintre de la tonalitat.
- Compassos: 2/4, 3/4, 4/4, 6/8, 9/8, 12/8, 2/2 i 3/8.
- Valors: fins la semicorxera i el seu silenci.
- Grups artificials: doset i treset.
- Dissenys rítmics: combinacions construïdes amb els valors esmentats.
- Elements melòdics i formals: Melodies tonals amb frases musicals conclusives i amb inicis rítmics tètic, anacrúsic o acèfal. Poden incloure alteracions accidentals per cromatisme, floreig i/o appoggiatura.
- Elements d'articulació: Respiracions. Matisos agògics i dinàmics uniformes i variables. Picat, lligat, accents, ...
- Tempo: els bàsics des de Lento fins Allegro

4. Cantar a dos veus

Interpretar la primera i la segona veu de les següents cançons

- «Bon dia Quim!», Popular França.
- «Pujarem cap als cims», S. Riera.

BON DIA QUIM!

Popular França

A B

Bon di - a Quim!, bon di - a Roc!, ma - tem al gall, ma - tem al gall.

5
Ja no sen - ti - rem el seu co - co - ro - coc! Ja no sen - ti - rem el seu

8
co - co - ro - coc! Ja no sen - ti - rem el seu co - co - ro - coc!



PUJAREM CAP ALS CIMS

S. Riera

A



Pu-ja-rem cap als cims amb el cor a-le-gre, bai-xa-rem a les valls quan es fa-ça fosc.

B



Vo - rael foc, en la nit fre - da can - ta - rem u - na can-çó:



La - la - la - la - la, vis-cael di - a la - la - la - la, bo - na nit!

Prova C2: model d'examen

Model de lectura rítmica a 1^a vista





Model de solfeig a 1^a vista



Prova C3: Teoria de la música

Contestar un qüestionari teòric referit als continguts de les ensenyances elementals.

CONTINGUTS:

1. Tonalitats i escales:

- Estudi de les tonalitats amb armadura menor o igual a set alteracions.
- Tons Veïns.
- Escales diatòniques majors i menors (fins 7 alteracions). Escales menors harmònica, melòdica i dòrica. Escales majors i menors mixtes.

2. Intervalls:

- Melòdics: Classificació. Estudi de les diferents espècies: justos, majors, menors, augmentats i disminuïts.



- Operacions amb els intervals: inversió, ampliació i reducció.

3. Acords:

- Tríades: Perfecte major, perfecte menor, 5^a disminuïda i 5^a augmentada.
- Quatríades : Sèptima de dominant, sèptima de sensible i 7^a disminuïda.
- Construcció en estat fonamental i les inversions.

4. Compassos i mètrica:

- Estudi dels compassos regulars simples i compostos.
- Unitat de temps, compàs i subdivisió. Grups artificials fins el siset.
- Síncopes i notes a contratemps.

5. La Expressió musical:

- Principals matisos dinàmics i agògics, signes i abreviacions.
- El moviment musical uniforme: termes i signes utilitzats per indicar-los.
- Les alteracions del moviment regular: termes i signes utilitzats per aquesta finalitat.

6. L'articulació:

- lligat, picat, picat-lligat, staccato i tenuto.
- Notes d'ornamentació: la appoggiatura. i el mordent de una i dos notes.
- El grupet. Signes i interpretació.

7. Anàlisi Musical.

- La frase musical.
- Inicis i finals rítmics.
- L'esquema harmònic: notes reals i notes estranyes: nota de pas, floreig i appoggiatura.
- La lligadura expressiva.
- Les cadències perfecta i plagal.

Prova C3: model d'examen

1. Indica les tonalitats majors i menors de les següents armadures
2. Inverteix el següent interval i classifica.



3. Indica la figura unitat de temps i subdivideix els següents compassos.

4. Construeix les següents escales:

a. Mib menor harmònica

b. Re Major Mixta Principal

5. Construeix la cadència perfecta de Sol Major.

6. Classifica els següents acords en PM, Pm, 5A i 5D.